

2014 Survival Tips in Maryland

University of Maryland, College Park 에 입학하신 신입생 여러분,
그리고 새로 오신 박사 후 연구원 및 가족 분들을 환영합니다!!!

University Church 유학생 일동 @UMD



University Church

8108 54th Avenue College Park, MD 20740

Homepage: <http://www.universitychurchmd.org>

Email: universitychurch1@gmail.com

✓ 간편 체크리스트!

일정	해야 할 일	(O/X)
도착 전	1-1. 집 알아보기	
	1-2. 비행기편 예약 (공항 안내)	
	1-3. 예방접종 기록 (immunization records) 준비	
	1-4. 짐꾸리기	
첫째 주	2-1. 핸드폰 개통	
	2-2. 은행 계좌 만들기	
	2-3. 학생증 만들기	
	2-4. 인터넷 설치	
	2-5. 오리엔테이션	
둘째 주	3-1. 면허증 교환 준비 a. 한국 면허증 공증받기 b. 알코올/약물 교육 이수	
	3-2. 자동차 거래 정보 수집	
	3-3. 생활 전반 필요 물품들 구입	
셋째 주 이후	4-1. Social security office 방문	
	4-2. 면허증 교환	
	4-3. 자동차 보험	
육아관련 정보		
학교 간이 지도		

*참고: 위의 일정은 참고용입니다. 개인 상황에 맞게 활용하세요.

1. 출발 전에 (한국에서)

1-1. 집 알아보기

집을 알아보는 정보를 구할 수 있는 대표적인 웹사이트들입니다.

KGSA housing 정보를 먼저 참조!!



- KGSA 홈페이지 housing 관련 파트:
<http://kgsa.namoweb.net/bbs/zboard.php?id=housing>
- UMD 학교 웹사이트: <http://www.och.umd.edu/OCH/GeneralInfo.aspx>
- For Rent 홈페이지: <http://www.forrent.com/>
- Craigslist (메릴랜드 지역): <http://washingtondc.craigslist.org/mld/>

집세(Rent fee)는 천차만별이어서 웹사이트나 전화로 연락해 보시고 신중하게 결정하실 필요가 있습니다. 비수기에는 프로모션(Promotion)이 있는지 알아보세요!!

- **일반적인 집세 정보**(아파트별 차이가 있으나 월별 유틸리티 비용(Utility Cost)¹은 1bed 기준 100 불이 조금 넘음.)

http://och.umd.edu/Uploads/OCH/Handouts2014_2015/OCH8EasySteps.pdf

Efficiencies/Studio.....	\$750-\$1,300
1 Bedroom Apartment.....	\$900-\$1,800
2 Bedroom Apartment.....	\$1,100-\$2,500
3 Bedroom Apartment.....	\$1,600-\$3,000
Room in a House.....	\$300-\$800
Apartment in a House.....	\$700-\$1,300
Vacant House.....	\$1,200-\$4,000
Fraternity/Sorority House.....	\$3,000-\$5,000 (per semester)

학교 앞에 새로 생긴 아파트들(University View, Varsity apartment, Wynfield Park, Mazza Grandmarc 등)은 조금 더 비싼 편

(http://www.och.umd.edu/Uploads/OCH/Handouts2014_2015/SampleAreaRents20142015.pdf)

¹어떤 집이나 아파트의 경우, 전기세 및 수도요금과 같은 유틸리티 비용을 집세 이외로 별도 지불하기도 합니다. http://m.gohackers.com/ci/index.php/board/board/boardView/godiary_qna/38998/0 참고하세요.

■ University Church 유학생들이 추천하는 아파트 정보

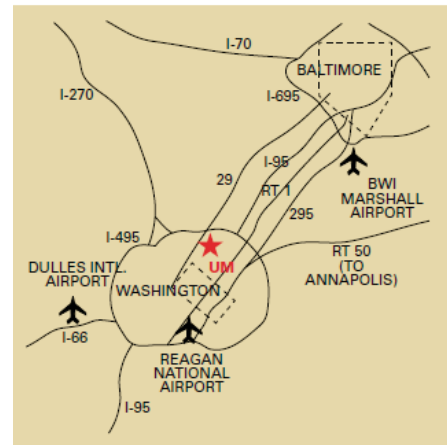
집	웹사이트	장점	단점
Graduate Hills / Graduate Garden 3426 Tulane Drive, Hyattsville, MD 20783	http://www.southernmanagement.com/graduate-hills-gardens/	<ul style="list-style-type: none"> • 셔틀 노선 (#113) • 학교와 가까움 (걸어서 Stamp Union 까지 15-20 분). • 시내 전화/인터넷 무료 • UMD 대학원생 할인 	<ul style="list-style-type: none"> • 관리 (Maintenance)는 좋은 편이나 시설이 노후한 편. • 걸어 다닐만한 거리이나 밤에는 위험 • 세탁실 (건물 외부) 공동사용 • 웨이팅리스트가 길어서: 일찍 신청하는 것이 중요
6100 동 웨체스터 The towers in Westchester park 6100 Westchester Park Dr. College park, MD 20740	Condo 구글 realtor 사이트에서 검색가능	<ul style="list-style-type: none"> • 렌트비에 유틸 포함. 주차비 따로 없음. • 주차 공간 넓음. • 프런트데스크에서 택배 받아줌. • 셔틀 노선(#129) 	<ul style="list-style-type: none"> • 콘도라서 렌트 정보 찾기가 어려움. • 세탁/건조기 층당 공동사용
6200 동 웨체스터 The towers of Westchester Park 6200 Westchester park dr. College park, MD 20740	http://www.towersofwestchesterpark.com/	<ul style="list-style-type: none"> • 셔틀 노선 (#129). • 리노베이션(renovation)함 	<ul style="list-style-type: none"> • 리노베이션 후 렌트비 상승. • 주차공간 부족: 주차비 별도 • 세탁/건조기 층당 공동사용
Charlestowne North 8150 Lakecrest Dr Greenbelt, MD 20770	http://www.charlestonnorth.com/	<ul style="list-style-type: none"> • 렌트비에 유틸 포함 & 주차비 따로 없음. • 주차 공간 넓음. • 셔틀 노선 (#130). • 아파트 뒤에 넓은 호수 	<ul style="list-style-type: none"> • 세탁/건조기 층당 공동사용
Camden Apartment 9600 Milestone Way College Park, MD 20740	http://apartments.com/denliving.com/dc-metro-washington-dc-apartments/camden-college-park/default.aspx	<ul style="list-style-type: none"> • 비교적 새 아파트(깨끗함) • 가까이에 마트(Shoppers)와 IKEA 위치 • 개인 세탁기와 건조기가 집안에 있음. • 쓰레기를 문 앞에서 수거 	<ul style="list-style-type: none"> • 가격대가 좀 높은 편 (집이 작은 편) • 각종 유틸리티가 포함 안됨 (전기, 물, 쓰레기처리비)
Seven Springs Village 9310 Cherry Hill Road, College Park, MD 20740	http://www.sevenspringsvillage.com/	<ul style="list-style-type: none"> • 셔틀 있음 (#110). • 유틸 포함. • 마트(shoppers)와 가까움. 	<ul style="list-style-type: none"> • 세탁/건조기 층당 공동사용
The Chateau 9727 Mt Pisgah Rd Silver Spring, MD 20903	http://www.southernmanagement.com/chateau/	<ul style="list-style-type: none"> • 렌트비에 유틸 포함. 	<ul style="list-style-type: none"> • 세탁/건조기 층당 공동사용

1-2. 비행기편 예약 (공항 안내)

■ Maryland 로 도착하는 공항

공항	홈페이지	소개	학교와의 거리
Dulles International Airport (IAD)	http://www.metwashairport.com/dulles/dulles.htm	북부 버지니아	40 분 - 1 시간
Baltimore Washington International (BWI)	http://www.bwiairport.com/en	메릴랜드 볼티모어 인근	30 분 - 40 분 (시간대별 교통 체증 가능성 있음)
Reagan National Airport (DCA)	http://www.metwashairport.com/reagan/reagan.htm	워싱턴 근교 버지니아	30 분 - 40 분(지하철 있음)

한국에서 대한항공 직항을 타고 오시면 Dulles 공항에 내리시게 됩니다 (워싱턴 Dulles 공항과 텍사스의 Dallas 공항 착각 주의). 미국에서 경유에서 오실 때에는 Dulles(IAD)가 아닌 Reagan(DCA)이나 Baltimore(BWI)로 오실 수도 있습니다.



■ 공항에서 내려서 (임시) 숙소에 도착하는 방법 3 가지



- Super Shuttle 같은 대중교통 수단을 미리 예약 <http://www.supershuttle.com/> : 여러 사람을 픽업하기 때문에 시간이 오래 걸림.
- 택시를 이용: 대략 \$60 에서 \$100 여 불 정도 소요 (가방 수, 인원 에 따라 추가 요금 소요)
- 아는 사람에게 라이드 부탁: 학교 선배, KGSA 학생회, 혹은 교회 등의 커뮤니티 분들에게 라이드를 부탁하시는 것을 추천

혹시 공항 라이드가 필요하신데 연락하실 곳이 마땅치 않은 경우에는
주저 말고 저희 University Church 홈페이지 <http://www.universitychurchmd.org> 에 글을 남겨
주시거나 universitychurch1@gmail.com 로 이메일을 보내주세요.

1-3. 예방접종 기록(immunization records) 준비



- 개강 전까지 예방접종 서류가 구비되어야 수강신청이 가능함
- 시간이 많이 걸리는 편이므로 미리미리 하는 것이 중요: 서류에 필요한 대부분의 접종을 한국에서 받을 수 있으나, TB Skin Test 는 학교 안의 Health Center 에서 진행 (TB 테스트 결과에 따라 이후에 흉부 CT 를 받아야 할 수도 있음).

1-4. 짐꾸리기: 미국에서 사면 좋은 것 vs. 한국에서 가져오면 좋은 것

■ 미국에서 구입하는 것이 유리한 품목: 전자제품(노트북)



- 노트북(laptop): 대부분의 브랜드가 한국보다 훨씬 저렴한 편 Best Buy 에서 직접 보시고 구매하거나, 인터넷 구매 시 newegg.com 이나 amazon.com 이용.
UID 를 만드셨다면, <http://www.act.umd.edu/> 에서 애플(apple)과 델(Dell) 컴퓨터를 할인된 가격에 구매 가능. 새 학기 시작할 때 많은 promotion 이 있음 (Back to School).

■ 한국에서 미리 구입 추천



- 한국산 약: 평소에 많이 쓰던 약들과 상비약, 구충약 (미국에서는 한국 마트에서만 판매)
- 스탠드: 책을 많이 보셔야 하는 경우 LED 스탠드.
- (선택) 전기요(장판)을 가지고 올 경우 110V 에 맞는 변압기(transformer)필요

2. 첫째 주

렌트, 핸드폰, 운전면허증 (신분증으로 중요) 교환 준비

2-1. 핸드폰 (cell phone) 개통

- SSN(사회보장 번호; Social Security Number)이 없는 경우 \$250~400 정도의 선입금 (deposit)을 내야 개통 가능 (1년 후 환불)
- UMD 이메일 계정이 있을 경우 Verizon, AT&T 는 15% 할인 혜택 있음.
- 프리페이드 플랜 (prepaid plan)도 있음: 데이터 포함해서 스마트폰 사용 가능(전화를 많이 사용하지 않는 분은 돈을 절약할 수 있음)

2-2. 은행 계좌 만들기 (SSN 없이 계좌 오픈 가능함)



보통 처음에는 Checking account 만 여시면 됨 (Saving account 는 이자가 약간 붙는 대신 출금이 자유롭지 않음): 수수료 관련해서 확인 필요: 최소 잔고 조건, 입출금 횟수 제한 등

- 수표책(Check Book): 개인 수표는 전화세, 전기세, 월세 등의 지불할 때, 개인간 원거리 거래 시, 차 구매 시 유용함. 수취인의 이름과 금액을 써서 직접 전달하거나 우편으로 납부. 계좌를 열 때 체크를 몇 장 달라고 말해서 받으면 유용.
- 직불카드(Debit Card): 한국의 현금 직불 카드(체크카드)
- 학생증이 발급되기 이전: 계좌를 개설할 때 여권과 ID, I-20 서류 필요

■ 대표적 은행 2 곳

Capital One	Bank of America
<ul style="list-style-type: none">• 학교와 가까움: 학교 Stamp Union 안• 학생증만 있으면 계좌 오픈 가능.• 메릴랜드 지역에는 ATM 이나 은행이 제일 많아서 이용이 편리• 메릴랜드, 워싱턴, 버지니아와, 그리고 주로 동부 (델라웨어, 뉴욕, 뉴저지, 코네티컷) 및 남부의 루이지애나와 텍사스 등 총 9 개주에서 사용가능.	<ul style="list-style-type: none">• 가까운 지점 위치: 학교 옆 칼리지팍 다운타운, 193 Greenbelt plaza 등• 미국 전역 ATM 기기가 있어 편하게 사용 가능

2-3. 학생증 만들기

- 한 과목 이상 수강신청 후 Mitchell Building 1 층에 가서서 발급.

2-4. 인터넷 설치

- Graduate Hills/Garden 이 아닌 다른 아파트들은 개인이 신청해서 설치. 대표 상품명: Verizon FIOS, Comcast Xfinity

2-5. 오리엔테이션

- 학생과 포닥 비자에 따라 오리엔테이션이 있음. 참여!!

3. 둘째 주

3-1. 면허증 교환 준비 (시간이 오래 걸리는 편이므로 미리 시작)

■ 공증받기

- 영사관에 가서서 국제 운전면허증 공증(DuPont Circle Metro Station 하차 후 도보로 약 10 분). 또는 MVA 추천 공증: <http://www.mva.maryland.gov/Driver-Services/Apply/IntTransList.pdf>

■ 알코올 및 약물 교육 (Alcohol and drug education certificate)

- 현금으로 응시비용 준비(50\$): 3 시간 교육 후 시험
- MVA 에서 지정한 Driving School: <http://www.mva.maryland.gov/About-MVA/INFO/26340/drugschool.htm> (Internet program 경우 온라인 수강 후 지정된 시간 장소에 가서 응시)

3-2. 자동차 거래 정보 수집

- 차를 구매하실 예정이신 분들은 먼저 이메일로 딜러들에게 가격 정보 수집
- 자동차 거래의 목표: 최종가격을 공장도 가격(Invoice)²과 최대한 근접하게 거래

■ 중고차의 경우:

- KGSA 홈페이지 내 벼룩시장(flea market)
- Missy USA 에서의 거래 참고하기
- CARMAX (<http://www.carmax.com/>)

■ 가격참고 사이트: <http://www.kbb.com/>

² MSRP(소매가, Manufacturer's Suggested Retail Price) - sticker price 라고도 하고요, 딜러들이 받고 싶어하는 제일 좋은 가격입니다. 보통 딜러들은 MSRP 에서 얼마얼마 할인해주겠다고 하죠. INVOICE(도매가/공장도가격) - 딜러들이 자동차 회사로부터 차를 공급받는 가격입니다. 딜러마다 다르고 지역마다 조금씩 다릅니다. 구매자 입장에서는 INVOICE 에 근접한 가격에서 보통 딜을 시작합니다. OTD(구매가) - 차를 사게 될 때 차값 뿐만아니라 세금+등록비+운송료 등이 추가적으로 들어갑니다. (출처:

http://www.gohackers.com/bbs/zboard.php?id=c_carqa&page=964&sp1=&sn1=&divpage=5&sp=off&sn=off&ss=on&sc=on&sf=off&sa=off&select_arrange=hit&desc=desc&no=16011)

더 자세한 정보는 다음의 KGSA 게시판을 참고하세요!!!

http://kgsaumd.org/bbs/zboard.php?id=newstudent&page=1&sn1=&divpage=1&sn=off&ss=on&sc=on&select_arrange=headnum&desc=asc&no=17

3-3. 생활 전반 필요 물품들 구입 (KGSA 벼룩시장[flea market] 주시)

- 한국마트 (H-Mart, Lotte, Super Grand Mart): 한국 이마트 못지않게 다양한 종류의 음식, 양념, 그릇, 이불을 팝니다.
- 가구의 경우 IKEA®를 많이 이용 (10100 Baltimore Ave. College Park, MD 20740)

4. 셋째 주 이후

4-1. Social Security Office (SSN 사무소) 방문

<http://www.socialsecurityofficelocation.net/maryland-social-security-office-sc20>

- 도착 3 주후 ISSS 에서 주는 서류를 가지고 SSN 사무소에 가서 신청
- 신청한 후 약 2 주 정도 이후에 우편으로 SSN 카드가 도착
- 만약, SSN 수령 전에 면허증을 교환하고자 하시면, SSN 을 신청해 놓았고 아직 나오지 않았다는 것을 증명하는 서류를 Social Security 사무소에서 미리 발급 받으셔서 제출

4-2. 면허증 교환

- White oak 오피스 등을 추천: Beltsville 은 가까우나 많이 불친절

주소지 증명 (이중 2 가지를 봉투와 함께 준비)

http://www.mva.maryland.gov/Driver-Services/Apply/proof.htm#lawful_status

- 은행 statement, 유틸빌(핸드폰 요금, 인터넷, 케이블 요금 등)
- 집 계약서 사본
- First Class Mail 로 온 메일(SSN card 가 온 메일 등. First class 직인이 중요함).
- MVA 에서 온 우편물(차를 이미 사신 경우)

SSN 카드 원본

비자 서류: 학생 경우 I-20, J-1 경우 DS-2019

발급받은 알코올 및 약물 교육 수료증 (Alcohol & drug edu. Certificate)

한국 운전면허증 (공증받은 문서), 국제운전면허증

*추가: F2(배우자)의 면허증 교환 정보: SSN 사무소에서 SSN 이 발급되지 않는 이유에 대한 문서를 발급받아 제출.

4-3. 자동차 보험

- 차보험: 보험 번호 제시해야 차 인수 가능. 전화나 인터넷으로 가입 가능.
- 국제운면면허로 차보험을 들면 가격이 꽤 높음. 가능한 회사 제한적: Geico, MAIF 등.
- MD 운전면허 교환 후 보험회사에 통보하면 보험료가 내려갈 수 있음.

5. 육아 관련 정보

새로 입학하는 대학원생 및 연구원들 중 어린 자녀가 있는 경우, 본인들의 학업뿐만 아니라 가족들과 자녀들의 정착 준비도 큰 비중을 차지하므로, 신중한 접근 필요

5-1. 유치원 및 초등학교 입학시기

- 대학교 학사 일정이 가을 학기에 시작하듯, 유치원과 초, 중, 고등학교도 가을학기(8 월 말이나 9 월 초)에 시작해서 봄학기(6 월)에 마침
- 주마다 조금씩 다르지만, 유치원에 입학하려면 해당 년도 9 월 1 일까지 만 5 세가 되어야 입학가능
- 마찬가지로 초등학교는 해당년도 9 월 1 일까지 만 6 세가 기준

5-2. 학교 선택

- 공립학교(public school)와 사립학교(private school)로 구분. 미국 공립학교 시스템은 무상교육이고 유치원부터 고등학교까지 적용³

³공립학교의 첫 번째 장점은 말할 필요도 없이 무료로 교육을 시킬 수 있다는 점이다. 두 번째는 신분과 관계없이 입학이 가능하다는 것이다. 세 번째는 전·입학절차가 까다롭지 않다는 점을 들 수 있다. 네 번째는 이들 공립학교들이 요구하는 입학서류가 극히 간단한 것도 큰 장점이다. 공립학교는 이중언어 교사들이나 이민자 자녀들을 위해 이중언어 프로그램이나 특수언어 교사들을 확보하고 있는 경우가 많아 미국에 갓 건너온 학생들에게 특히 편리하다.

사립학교의 가장 큰 장점은 부모와 자녀가 자기마음에 맞는 학교를 선택한다는 점이다. 자기들의 철학, 가치관, 교육환경에 적합한 학교를 선택할 수 있다. 사립학교 부모들은 학교에 관심이 대체로 많다. 사립학교 교사는 대체로 자기 커리큘럼(교과과정)에 대해 공립학교보다 더 자유스럽게 의견을 반영시킬 수 있으므로 더 헌신적일 수도 있다. 클래스 규모도 적고, 가족적인 분위기이므로 사립학교 교사들이 학부모와 더 적극적인 유대를 가질 수 있다. 정부 지침서에 따르지 않아도 되기 때문에 주교육부 방침에 제약이 없이 자유자재로 학생을 위한 프로그램을 바꿀 수 있다. (출처/정리: <http://blog.daum.net/impeter/11>)

■ **CYC (Center for Young Children): 메릴랜드 대학내 유치원**

웹사이트: <http://www.education.umd.edu/EDHD/CYC/>



Center for Young Children
College of Education
Department of Human Development & Quantitative Methodology

- 메릴랜드 대학 캠퍼스 안에 위치하며 만 3 세(프리스쿨, Preschool or Pre-K)부터 5 세(유치원, Kindergarten) 아동이 입학할 수 있는 사립교육기관.
- 학기는 8 월말부터 6 월초이며 부모가 메릴랜드대학교 교직원 및 학생들을 우선으로 모집
- 풀타임은 월요일-금요일까지 오전 7:45 분부터 오후 5 시반까지, 파트타임은 월요일부터 금요일까지 오전 8:30 부터 12:30 까지 진행
- 학비는 풀타임이 1 년기준 \$11,500, 파트타임이 \$7,500
- 1 월부터 입학신청. 보통 대기자 명단에 올리고 결과는 4 월까지 통보

■ **기타 공립학교 유치원** (<http://www1.pgcps.org/earlychildhood/>)

그 외 메릴랜드 대학교가 속한 Prince George County 의 공립학교 시스템 내 유치원에 대한 정보는 위의 프린스조지 카운티 공립학교 시스템 공식 웹사이트에서 검색가능

■ **초/중고등학교 정보**

공립초, 중고등학교 대한 정보도 <http://www1.pgcps.org/> 에서 참고가능.

다른 카운티도 검색해 보기!!

(예를 들어, Montgomery County!)

공립교육 시스템은 한국의 도나, 시 단위가 아닌, 카운티 (County) 단위로 많이 결정. 카운티에 따라, 학사 일정과 교육 방침, 시험 일정등이 달라짐



5-3. 그 외 어린 자녀들을 위한 정보

취학아동은 물론 미취학 자녀들에게도 메릴랜드 대학 인근은 무료로, 혹은 저렴한 비용으로 활용할 수 있는 곳이 많습니다. 도서관, 박물관, 공원 등이 대표적입니다.

- 카운티 별로 운영되는 공립도서관은 아주 좋은 장소입니다. 프린스조지 카운티 내 도서관은 19 개로 <http://www.pgcls.info/> 집과 가까운 위치에 있는 도서관 및 자세한 서비스 내용을 확인할 수 있습니다. 무료 스토리 타임 및 만들기 공작 클래스 등 요일 별로 다양한 나이대의 아이들을 위한 프로그램이 있습니다. 아이들을 위한 도서, CD, DVD 등도 대여하며 거주지 증명으로 회원가입도 간편합니다.
- 워싱턴 DC 에 위치한 스미소니언 박물관도 차량 또는 지하철로 자녀들과 함께 이용할 수 있는 좋은 장소입니다. 무료로 운영되며 웹사이트 <http://www.si.edu/> 에서 위치 및 시간 등 자세한 내용을 살펴볼 수 있습니다. 참고로 스미소니언 박물관 시스템은 인근 지역뿐 아니라 타 지역 및 전세계 관광객들에게 인기 있는 장소이기도 합니다.



- 메릴랜드 대학 인근에 위치한 공원들도 아이들이 좋아하는 장소입니다. 카운티 내에 위치한 여러 공원들을 http://www.pgparcs.com/parks_and_rec_home.htm 에서 검색할 수 있습니다.

6. 그 외

- University of Maryland Police
Emergency Number 301-405-3333/ #3333 from a mobile phone/ 911
- Prince George's County Police
911 from mobile phone / 301-352-1200 (non-emergency) / 911
- UMD Police Walking Escort/Non-Emergency: 301-405-3555
자세한 내용은 홈페이지 참조: <http://arch.umd.edu/mapp/safety-escort-service>
- 자동차 주행 중에 핸드폰을 손에 들고 통화하면 티켓을 받을 수 있습니다.
- 뒷자석 동승자도 DC 를 갈 경우에는 안전벨트를 착용해야 합니다.

✚ 제작: **University Church**

✚ 발행: 신제영 (forfire2001@yahoo.com)